

Connaissances des écoliers de la commune de Ouanaminthe sur les changements climatiques et la protection de l'environnement

CONTEXTE

Le Forum d'ACT Alliance en Haïti a conçu et réalisé un projet conjoint sur le changement climatique qui a connu plusieurs phases : une première phase pilote de 2011 à 2012, qui a permis de sensibiliser un grand nombre d'acteurs de la Société Civile ainsi que des organisations communautaires de base autour du changement climatique. Des phase de consolidation, de 2013 à 2014, qui ont permis d'accumuler des expériences sur de nouvelles techniques et de bonnes pratiques d'adaptation agricole qui ont besoin d'être vulgarisés auprès d'un plus grand nombre de producteurs. Et, une troisième phase de vulgarisation, de 2015 à 2017, qui a également permis de répandre les nouvelles techniques et les bonnes pratiques d'adaptation agricole.

C'est un projet de sensibilisation des Organisations de la Société Civile et des instances du Gouvernement sur le changement climatique et la réduction des risques de désastres et de mobilisation des populations pour renforcer leur résilience afin d'augmenter la sécurité alimentaire des groupes vulnérables. Ce projet était financé au cours des ans par huit (8) membres du Forum et Service Chrétien d'Haïti a été désigné pour le gérer, sous la Direction d'un Groupe de Travail constitué de représentants des partenaires financiers. Au cours de ces trois phases, SCH a travaillé en collaboration avec trois organisations locales, GRIAC, SJM/SF et Fondation Seguin, les Ministères de l'Environnement et de l'Agriculture dont les cadres sont des références de valeur pour réaliser ou appuyer les activités et assister les communautés locales.

La protection de l'environnement requiert une volonté politique, une implication forte des entreprises publiques et privées, des pouvoirs publics, de tous les citoyens, citoyennes, une évolution des mentalités et des changements de comportement de tout un chacun. ACT Alliance et Service Chrétien d'Haïti travaillent en parfaite collaboration dans plusieurs endroits du pays et veulent donner leur participation dans la lutte contre le changement climatique, la protection de l'environnement, la sécurité alimentaire, la gestion des risques et désastres et le développement durable, qui est un atout majeur et incontournable de la vision, et du fonctionnement de notre société ; et permet aussi d'envisager un modèle de société démocratique, viable à long terme, qui saurait réconcilier activité économique performante, développement humain, protection, et préservation des ressources naturelles. Dans ce cadre pendant une visite de suivi-évaluation du projet dans la commune de Ouanaminthe du 01 au 03 décembre 2016 l'équipe a enquêté un ensemble d'élèves des établissements public, privés et congréganiste pour évaluer leur niveau de connaissance sur les changements climatique et la protection de l'environnement.

OBJECTIF

L'objectif de cet article est d'évaluer les acquis des écoliers-ères de la commune de Ouanaminthe sur les changements climatiques et la protection de l'environnement

PRESENTATION DE LA COMMUNE

Situé entre *19° 33' Nord 71° 44' Ouest* **Ouanaminthe** (*Wanamant* ou *Wanamèt* en créole haïtien; *Juana Méndez* en espagnol) est une commune haïtienne située à la frontière de la République dominicaine, dans le département du Nord-est. Elle fait partie de l'arrondissement de «Ouanaminthe» dont elle est le chef-lieu. Le nom «Ouanaminthe», dit-on, vient de l'espagnol *Juana Méndez*. Ouanaminthe est frontalière avec la ville voisine, Dajabón (République dominicaine). Les deux villes précitées sont séparées par la rivière du Massacre. La commune est peuplée de 96.515 habitants (recensement par estimation de l'année 2009). La ville est fondée à l'époque coloniale par les Français, en tant qu'avant-poste et pôle d'échange commercial avec les Espagnols d'alors. La commune possède cinq sections communales: Haut Maribahoux, Acul des pins, Savane longue, Savane au lait et Gens de Nantes. L'économie locale repose en partie sur le commerce et la contrebande avec le pays voisin, c'est-à-dire Dajabón. On y cultive le tabac, la pistache, et on y récolte du miel dans des ruches. Il est prévu, à Ouanaminthe, d'établir une zone franche où les avantages fiscaux seraient accordés aux industriels; ce qui inquiète les agriculteurs locaux en raison de la menace que cette industrialisation ferait peser sur leurs terres. Ouanaminthe possède de nombreuses écoles élémentaires et secondaires ainsi qu'un lycée.

METHODOLOGIE

Un questionnaire avec des questions ouvertes a été élaboré, analysé, discuté et adopté par le groupe de travail d'ACT Alliance. Ensuite, pour la collecte des données, des focus de groupe ont été réalisés sur le terrain dans chaque établissement scolaire avec des groupes de 8 à 18 écoliers d'âge et de niveaux différents.

MATERIELS

Pour la réalisation de l'enquête, les enquêteurs ont utilisés des questionnaires, des ordinateurs portables et du matériel de bureau ordinaire, camera numérique et GPS.

DEMARCHE SUIVIE

Pour la réalisation de l'enquête, le Service Chrétien d'Haïti (SCH), la Plateforme de la Société Civile sur le Changement Climatique (PSC-CC) et la Solidarite Fwontalye (SF) ont suivi plusieurs étapes. Dans la première étape, qui est l'étape de préparation de l'enquête, ils ont défini les objectifs, identifié la population de base et déterminé la problématique pour laquelle on va chercher contribuer a un éléments de solutions. Ensuite, ils ont élaboré un questionnaire global et Service Chrétien d'Haïti, la plateforme de la société civile sur le changement climatique (PSC-

CC) et la Solidarite Fwontalye (SF) qui sont les organismes responsable de l'enquête dans les établissements scolaires ont utilisé une méthode participative dans la conception même de l'enquête. Une rencontre a été réalisée avec les différents partenaires pour approuver le choix de la méthodologie qui sera appliquée pour enquêter dans les établissements scolaires. Pour mesurer l'impact de la sensibilisation, sept établissements scolaires de la commune ont fait l'objet d'une enquête préliminaire. Ce sont entre autres Centre de Formation Classique et Pratique, Collège Saint Esprit, Collège Henry Christophe, Collège Oswald Durand, Collège Saint François Xavier, Lycée Capois Lamort, Collège Saint Ignace de Loyola.

RESULTATS

Nous avons mené cette enquête auprès de 98 écoliers, dont 38 filles et 60 garçons, âgés de 11 à 31 ans, qui étaient répartis dans sept établissements scolaires (sept Focus de groupe avec des élèves de différents niveaux dans chaque établissement) sur les 12 écoles qui ont reçu la formation de Solidarite Fwontalye. Cet échantillon a été choisi au hasard en utilisant la formule de FISHER et l'outil utilisé était le questionnaire d'enquête avec des questions ouvertes. Les graphiques et images ci-dessous nous présentent une illustration.

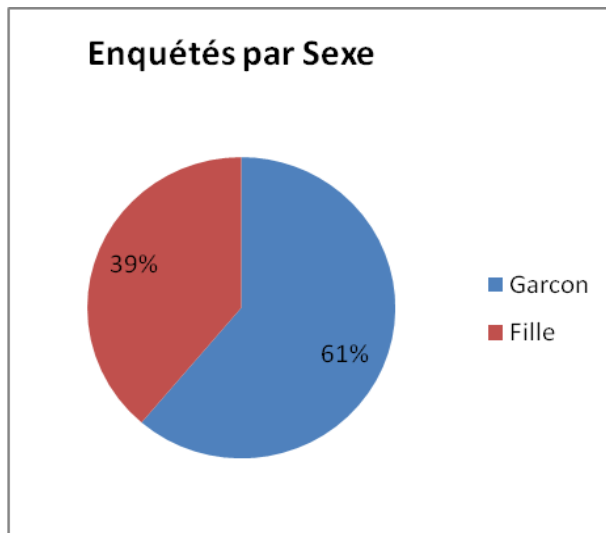
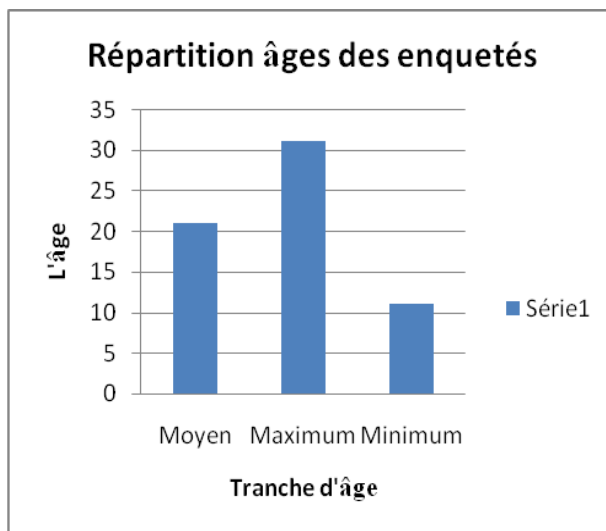
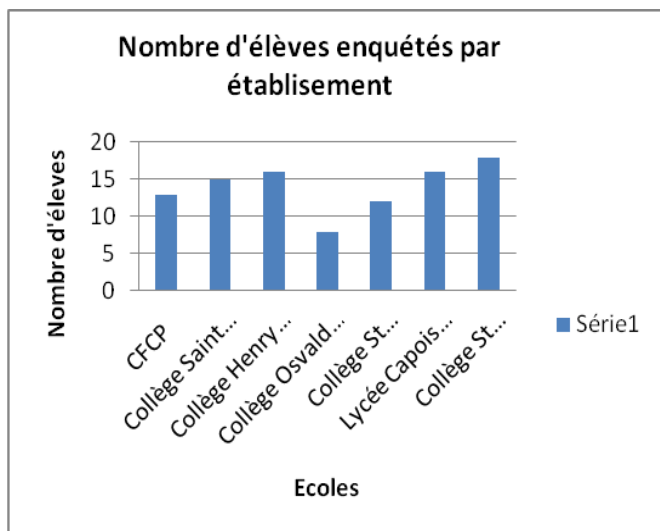
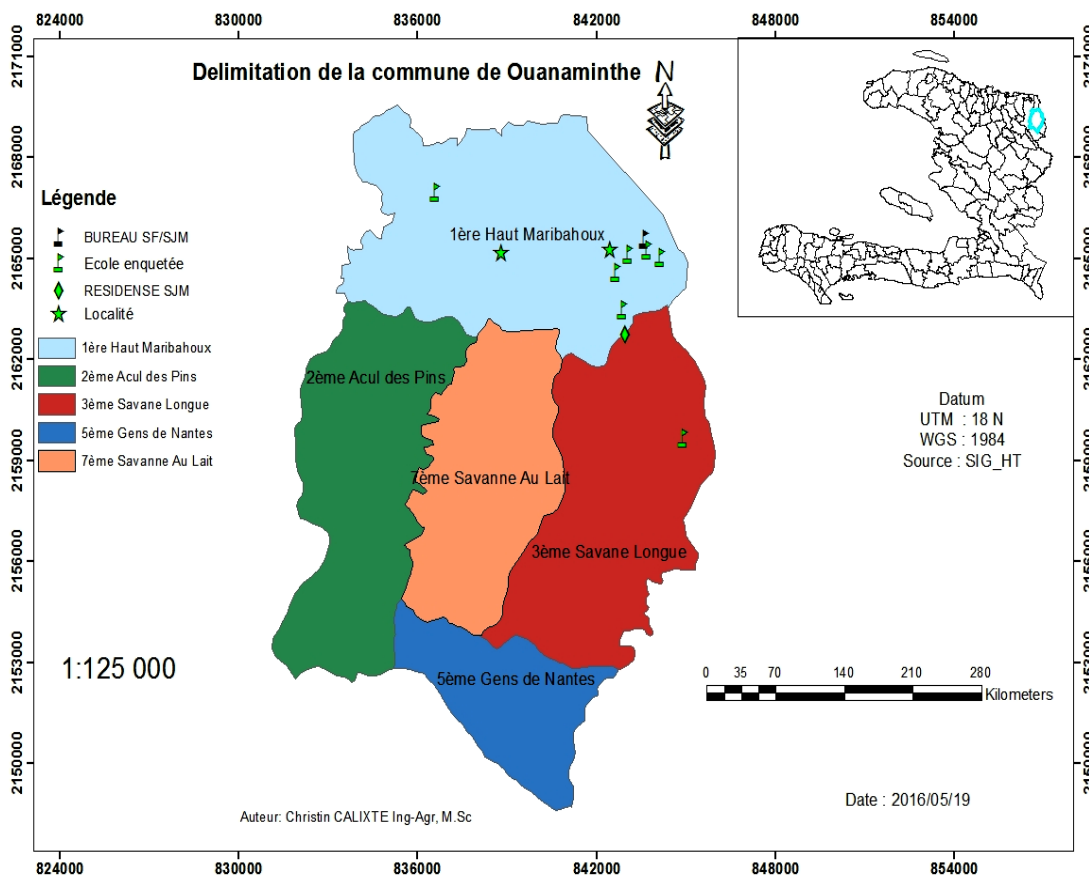


Tableau 1 : Localisation des écoles enquêtes de la commune

NO	Ecoles	Cycle Scolaire	Coordonnées Géographiques
01	Centre de Formation Classique et Pratique	Secondaire	N19° 33.086' W71° 43.862'
02	Collège Saint Esprit	Primaire	N19° 34.148' W71° 47.531'
03	Collège Henry Christophe	Secondaire	N19° 32.796' W71° 44.092'
04	Collège Oswald Durand	Secondaire	N19° 33.023' W71° 43.236'
05	Collège Saint François Xavier	Secondaire	N19° 33.138' W71° 43.492'
06	Lycée Capois Lamort	Secondaire	N19° 32.197' W71° 43.981'
07	Collège Saint Ignace de Loyola	Primaire / Secondaire	N19° 30.099' W71° 42.866'

1) Carte de la commune Ouanaminthe



CONCLUSIONS

L'analyse de la connaissance et de l'attitude des élèves à travers cette enquête sur l'état actuel du niveau de connaissance des élèves sur la protection de l'environnement et le changement climatique de la commune de Ouanaminthe, nous a permis de montrer que la Solidarité Frontalier a fait un travail d'éducation, d'information et de formation sur la protection de l'environnement dans les établissements scolaires de la communauté et aussi de dégager deux résultats à savoir :

Le premier résultat est que les élèves de la commune de Ouanaminthe ont une connaissance de la protection de l'environnement, particulièrement de l'environnement urbain. Les élèves sont bien informés, ils comprennent très bien les causes de dégradation de l'environnement et leurs conséquences. Ils maîtrisent aussi les attitudes de protection de la nature, de la santé et de la vie. Le résultat de l'enquête montre que 81,6% (80 sur 98) des écoliers assimilent la formation sur la protection de l'environnement.

Le deuxième résultat est que le niveau de connaissance des écoliers sur le changement climatique est très faible, car 21,4% (21 sur 98) des écoliers enquêtés affichent un niveau de connaissance passable sur le changement climatique.

De fait, il est aussi important de renforcer la capacité et les connaissances des écoliers sur le Changement Climatique. Et pour cela, on suggère que Solidarité Frontalier d'insister d'avantage sur la notion de changement climatique dans les séances de sensibilisation que sur la protection de l'environnement

Article rédigé par la PSC-CC dans le cadre d'une visite projet conjoint du forum Act-Alliance en Haïti du 01 au 03 Décembre 2016

CALIXTE Christin Ing-Agr; M.Sc
Master en Développement
Spécialité Gestion de l'environnement